



Le mardi 27 juin 2023, le Conseil municipal de la Ville de Châteauroux, qui s'est réuni en séance ordinaire et publique à la Mairie dans la salle habituelle de ses séances, par convocation en date du 20 juin 2023 et sous la Présidence de M. Gil AVÉROUS, Maire, a délibéré.

Présents (37) : M. Gil AVÉROUS, Mme Chantal MONJOINT, M. Jean-Yves HUGON, Mme Catherine RUET, M. Roland VRILLON, M. Brice TAYON, Mme Imane JBARA-SOUNNI, M. Philippe SIMONET, Mme Stéphanie GALOPPIN, M. Jean-François MEMIN, Mme Christine DAGUET, M. Denis MERIGOT, Mme Monique RABIER, Mme Catherine DUPONT, Mme Sonia ROUX, M. Dominique TOURRES, Mme Brigitte DION, M. Jean-Paul BISIAUX, M. Charles-Henri BALSAN, Mme Isabelle BOUGNOUX, M. Eric CHALMAIN, Mme Annick MABON, Mme Joëlle MAYAUD, Mme Frédérique GERBAUD, M. Gilles ROUSSILLAT, Mme Liliane MAUCHIEN, M. Michel GEORJON, M. Laurent BUTHON, M. Richard LINDE, M. Stéphane ZECCHI, Mme Nahima KHORCHID, M. Tony IMBERT, Mme Alix FRUCHON, M. Maxime GOURRU, Madame Muriel BEFFARA, Mme Delphine CHAMBONNEAU, Mme Mylène WUNSCH.

Délibération affichée et  
exécutoire le : 29/06/2023

Excusé(s) (6) : Mme Florence PETIPEZ ayant donné procuration à Mme Chantal MONJOINT, Mme Marina RENOUX ayant donné procuration à M. Stéphane ZECCHI, Mme Vanessa JOLY ayant donné procuration à Mme Sonia ROUX, M. Michaël POINTIERE ayant donné procuration à Mme Nahima KHORCHID, M. Damien NOEL ayant donné procuration à M. Denis MERIGOT, M. Thibault ROY ayant donné procuration à M. Tony IMBERT.

### **56 : Convention de servitude au profit d'Enedis - Pièce des Grouailles - parcelle CX 68 à Châteauroux**

Dans le cadre de l'amélioration de la qualité de desserte et d'amélioration du réseau électrique de distribution publique, Enedis souhaite procéder au déplacement de deux supports de lignes hautes tensions sur la parcelle communale cadastrée CX 68 à Châteauroux.

La convention de servitude autorisant cette occupation serait consentie pour la durée de vie des ouvrages moyennant le versement d'une indemnité forfaitaire de 20 €.

Il est proposé au Conseil municipal :

- D'approuver les termes de la convention de servitude autorisant l'implantation des ouvrages précités sur la parcelle communale cadastrée CX 68 sise Pièce des Grouailles à Châteauroux au profit d'Enedis ;
- D'autoriser le Maire, ou son représentant, à signer tout acte en ce sens.

Sans discussion, le Conseil municipal approuve le rapport à l'unanimité.

Le Maire,  
M. Gil AVÉROUS

Les Secrétaires de séance  
Mme Alix FRUCHON                      M. Stéphane ZECCHI



**ARTICLE 6 – Litiges**

Dans le cas de litiges survenant entre les parties pour l'interprétation ou l'exécution de la présente convention, les parties conviennent de rechercher un règlement amiable. A défaut d'accord, les litiges seront soumis au tribunal compétent du lieu de situation des parcelles.

**ARTICLE 7 – Entrée en vigueur**

La présente convention prend effet à compter de la date de signature par les parties. Elle est conclue pour la durée des ouvrages dont il est question à l'article 1er ou de tous autres ouvrages qui pourraient leur être substitués sur l'emprise des ouvrages existants ou le cas échéant, avec une emprise moindre.

Eu égard aux impératifs de la distribution publique, le propriétaire autorise Enedis à commencer les travaux dès sa signature si nécessaire.

Un exemplaire de la convention sera remis au propriétaire après accomplissement par Enedis des éventuelles formalités nécessaires.

La présente convention pourra faire l'objet d'un acte authentique devant notaire à la demande de l'une des parties, les frais dudit acte restant à la charge de la partie demanderesse.

**ARTICLE 8 - Correspondance**

- Tous les courriers échangés entre les Parties seront envoyés à l'adresse suivante :
- pour le Propriétaire : à l'adresse figurant en tête de la Convention.
  - pour Enedis : DR Centre Val de Loire, 45 avenue Stendhal - BP 436 - 37204 TOURS Cedex 3.

Fait en QUATRE ORIGINAUX et passé à.....

Le.....

Nom Prénom	Signature
COMMUNE DE CHATEAUROUX représenté(e) par son (sa) ..... ayant reçu tous pouvoirs à l'effet des présentes par décision du Conseil Municipal en date du.....	

- (1) Faire précéder la signature de la mention manuscrite "LU et APPROUVE"
- (2) Parapher les pages de la convention et signer les plans

Cadre réservé à Enedis

A....., le .....



CONVENTION DE SERVITUDES

**DOCUMENT A CONSERVER  
PAR LE PROPRIETAIRE**

Commune de : Châteauroux

Département : INDRE

Une ligne électrique aérienne : 20 000 Volts

N° d'affaire Enedis : DA28/049157 BOC - DO HTA Vallée aux pretres

**Entre les soussignés :**

**Enedis**, SA à directoire et à conseil de surveillance au capital de 270 037 000 € euros, dont le siège social est Tour Enedis 34 place des Corolles, 92079 PARIS LA DEFENSE Cedex, immatriculée au RCS de Nanterre sous le numéro 444 608 442 - TVA intracommunautaire FR 66444608442, représentée par Le directeur régional de la DR Centre Val de Loire, 45 avenue Stendhal - BP 436 - 37204 TOURS Cedex 3, dûment habilité à cet effet,

désignée ci-après par l'appellation " Enedis "

d'une part,

Et

Nom \*: **COMMUNE DE CHATEAUROUX** représenté(e) par son (sa) .....  
**ayant reçu tous pouvoirs à l'effet des présentes par décision du Conseil Municipal en date du.....**  
 Demeurant à : **GESTION DU PATRIMOINE 0000 PL DE LA REPUBLIQUE, 36000 CHATEAUROUX**  
 Téléphone : .....  
 Né(e) à : .....  
 Agissant en qualité **Propriétaire** des bâtiments et terrains ci-après indiqués

(\* Si le propriétaire est une société, une association, un GFA, indiquer « la société, l'association, représentée par M ou Mme suivi de l'adresse de la société ou association.»

(\* Si le propriétaire est une commune ou un département, indiquer « représenté(e) par son Maire ou son Président ayant reçu tous pouvoirs à l'effet des présentes par décision du Conseil Municipal ou du Conseil Départemental en date du....»

désigné ci-après par « le propriétaire »

d'autre part,

**Il a été exposé ce qui suit :**

Le propriétaire déclare que la parcelle ci-après lui appartient :

Commune	Prefixe	Section	Numéro de parcelle	Lieux-dits	Nature éventuelle des sols et cultures (Cultures légumières, prairies, pacage, bois, forêt ...)
Châteauroux		CX	0068	PIECE DES GROUAILLES	

Le propriétaire déclare en outre, conformément aux articles R.323-1 à D.323-16 du Code de l'Energie, que la parcelle, ci-dessus désignée est actuellement (\*) :

- non exploitée(s)
- exploitée(s) par-lui même .....
- exploitée(s) par .....

qui sera indemnisé directement par Enedis en vertu desdits articles s'il l'exploite lors de la construction des ouvrages. Si à cette date ce dernier a abandonné l'exploitation, l'indemnité sera payée à son successeur.

(\* ne concerne que les parcelles boisées ou forestières et les terrains agricoles)

Les parties, vu les droits conférés aux concessionnaires des ouvrages de distribution d'électricité par les articles L.323-4 à L.323-9 et les articles R.323-1 à D.323-16 du Code de l'Energie, vu le décret n° 67-886 du 6 octobre 1967, vu les protocoles d'accord conclus entre la profession agricole et Enedis et à titre de reconnaissance de ces droits, sont convenues de ce qui suit :

**ARTICLE 1 - Droits de servitudes consentis à Enedis**

Après avoir pris connaissance du tracé des ouvrages mentionnés ci-dessous, sur la parcelle, ci-dessus désignée, le propriétaire reconnaît à Enedis les droits suivants :

1.1/ Etablir à demeure :

- 2 support(s) (équipés ou non)

et

- 0 ancrage(s) pour conducteurs aériens d'électricité à l'extérieur des murs ou façades donnant sur la voie publique ou sur les toits ou terrasses des bâtiments.

Pour les supports, les dimensions approximatives au sol (fondations comprises) sont respectivement :

- Support n°1 : 60 cm x 50 cm
- Support n°2 : 70 cm x 50 cm

1.2/ Faire passer les conducteurs aériens d'électricité au-dessus de la dite parcelle désignée sur une longueur totale d'environ mètre(s).

1.3/ Encastrier un ou plusieurs coffrets et/ou accessoires, notamment dans un mur, un muret ou une façade, avec pose d'un câble en tranchée et/ou sur façade.

1.4/ Effectuer l'élagage, l'enlèvement, l'abattage ou le dessouchage de toutes plantations, branches ou arbres, qui se trouvant à proximité de l'emplacement des ouvrages, gênent leur pose ou pourraient par leur mouvement, chute ou croissance occasionner des dommages aux ouvrages, étant précisé qu'Enedis pourra confier ces travaux au propriétaire, si ce dernier le demande et s'engage à respecter la réglementation en vigueur.

1.5/ Utiliser les ouvrages désignés ci-dessus et réaliser toutes les opérations nécessaires pour les besoins du service public de la distribution d'électricité (renforcement, raccordement, etc).

Par voie de conséquence, Enedis pourra faire pénétrer sur la propriété ses agents ou ceux des entrepreneurs dûment accrédités par lui en vue de la construction, la surveillance, l'entretien, la réparation, le remplacement et la rénovation des ouvrages ainsi établis.

Enedis veille à laisser la (les) parcelle(s) concernée(s) dans un état similaire à celui qui existait avant son (ses) intervention(s) au titre des présentes.

Le propriétaire sera préalablement averti des interventions, sauf en cas d'urgence.

**ARTICLE 2 - Droits et obligations du propriétaire**

2.1/ Le propriétaire conserve la propriété et la jouissance de la parcelle.

Le propriétaire s'interdit toutefois de faire sous le tracé et à proximité des ouvrages définis à l'article 1er, toute plantation d'arbres ou arbustes, toute culture et plus généralement tout travail ou construction qui soit préjudiciable à l'établissement, l'entretien, l'exploitation et la solidité des ouvrages. Le propriétaire s'interdit également de porter atteinte à la sécurité des installations.

2.2/ Si le propriétaire se propose soit de clore, soit de bâtir, soit de démolir, réparer ou surélever une construction existante, il devra faire connaître à Enedis par lettre recommandée, avec demande d'avis de réception adressée au domicile élu ci-dessus mentionné, deux mois avant le début des travaux, la nature et la consistance des travaux qu'il envisage d'entreprendre en fournissant tous les éléments d'appréciation ; Enedis sera tenue de lui répondre dans le délai d'un mois à compter de la date de l'avis de réception.

Si la distance réglementaire entre les ouvrages établis sur la parcelle et la construction projetée n'est pas respectée, Enedis sera tenue de modifier ou de déplacer les ouvrages électriques. Cette modification ou ce déplacement sera réalisé selon le choix technique arrêté par Enedis et à ses frais. Cependant, le propriétaire pourra consentir au maintien des ouvrages moyennant le versement d'une indemnité en raison de l'obstacle apporté à la réalisation de ses projets.

Si Enedis est amenée à modifier ou à déplacer ses ouvrages, elle pourra demander au propriétaire ou l'exploitant du terrain, compte tenu de la durée pendant laquelle les ouvrages auront été implantés, la restitution de tout ou partie de l'indemnité versée uniquement dans l'hypothèse d'un terrain agricole, boisé ou forestier, en application de l'article 3 ci-dessous.

Si le propriétaire n'a pas, dans le délai de deux ans à partir de la modification ou du déplacement, exécuté les travaux projetés, Enedis sera en droit de lui réclamer le remboursement des frais de modification ou de déplacement des ouvrages, sans préjudice de tous autres dommages et intérêts s'il y a lieu.

**ARTICLE 3 – Indemnisation**

3.1/ La parcelle concernée par la présente convention fait l'objet d'une exploitation boisée, forestière ou agricole au sens des protocoles d'accord1, conclus entre la profession agricole et Enedis, en vigueur à la date de signature de la présente convention.

Dans ces seules hypothèses, Enedis verse à titre de compensation forfaitaire des préjudices de toute nature résultant pour celui-ci de l'exercice de droits reconnus à l'article 1er :

- au propriétaire qui accepte, une indemnité de vingt euros (20 €).
- Le cas échéant, l'exploitant qui accepte, une indemnité de zéro euro (0 €).

S'il existe plusieurs propriétaires, l'indemnité sera répartie entre ces derniers.

3.2/ Par ailleurs, les dégâts qui pourraient être causés aux cultures, bois, forêts et aux biens à l'occasion de la construction, de la surveillance, l'entretien, la réparation, le remplacement et la rénovation des ouvrages (à l'exception des abattages et élagages d'arbres indemnisés au titre du paragraphe 3.1) feront l'objet, d'une indemnité versée suivant la nature du dommage, soit au propriétaire, soit à l'exploitant et fixée à l'amiable ou à défaut d'accord, par le tribunal compétent.

*1 Protocoles "dommages permanents" et "dommages instantanés" relatifs à l'implantation et aux travaux des lignes électriques aériennes et souterraines situées en terrains agricoles*

**ARTICLE 4 – Responsabilités**

Enedis prendra à sa charge tous les dommages accidentels directs et indirects qui résulteraient de son occupation et/ou de ses interventions, causés par son fait ou par ses installations.

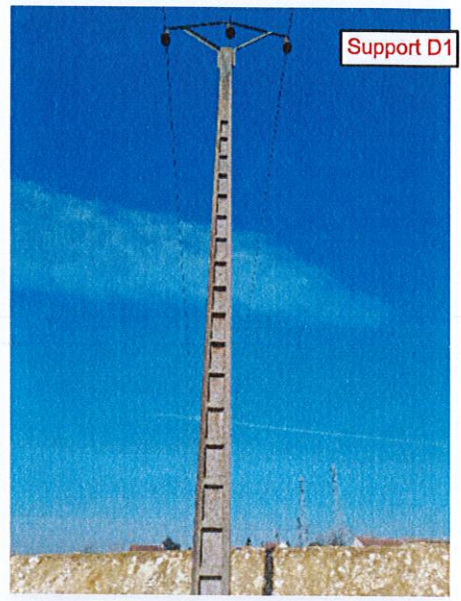
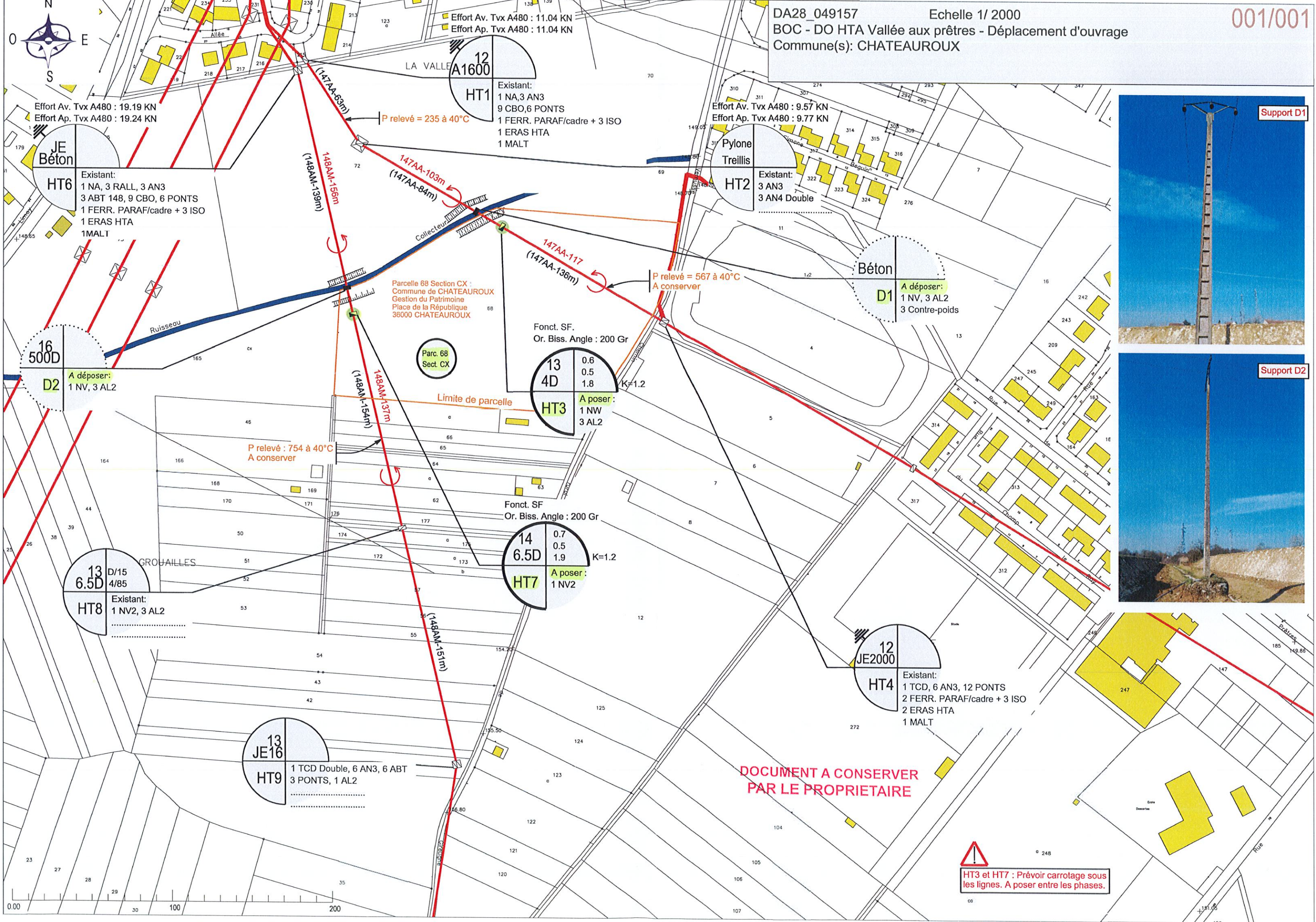
Les dégâts seront évalués à l'amiable. Au cas où les parties ne s'entendraient pas sur le quantum de l'indemnité, celle-ci sera fixée par le tribunal compétent du lieu de situation de l'immeuble

**ARTICLE 5 – Effets de la présente convention**

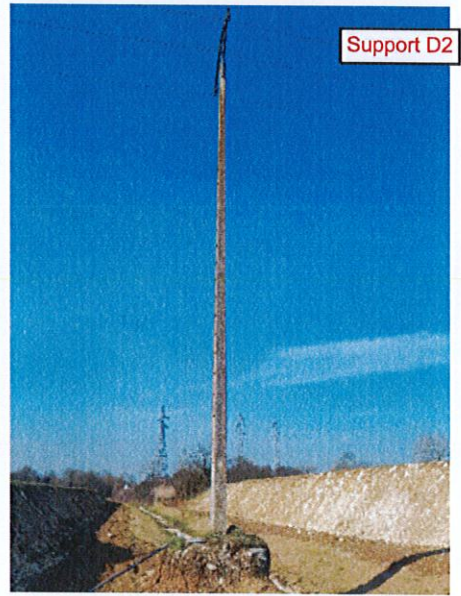
En vertu du décret n° 67-886 du 6 octobre 1967, la présente convention produit, tant à l'égard du propriétaire et de ses ayants droit que des tiers, les effets de l'arrêté préfectoral prévu à l'article L323-4 du Code de l'Energie.

Par voie de conséquence, le propriétaire s'engage dès maintenant à porter la présente convention à la connaissance des personnes qui ont ou qui acquièrent des droits sur la parcelle traversée par les ouvrages, notamment en cas de transfert de propriété ou de changement de locataire.

Il s'engage en outre à faire reporter dans tout acte relatif à la parcelle concernée par les ouvrages électriques définis à l'article 1er, les termes de la présente convention.



Support D1



Support D2

**DOCUMENT A CONSERVER  
PAR LE PROPRIETAIRE**

**HT3 et HT7 : Prévoir carottage sous les lignes. A poser entre les phases.**